

# 生产建设项目水土保持设施 验收鉴定书

项目名称 南京邮电大学材料学科楼和学生宿舍

项目编号 宁栖水许可〔2021〕1号

建设地点 南京市栖霞区仙林街道文苑路9号

验收单位 南京邮电大学

2023 年 5 月 17 日

## 一、生产建设项目水土保持设施验收基本情况表

项目名称	南京邮电大学材料学科楼和学生宿舍	行业类别	社会事业类
主管部门 (或主要投资方)	江苏省教育厅	项目性质	新建
水土保持方案批复机关、文号及时间	南京市栖霞区水务局、宁栖水许可(2021)1号、2021年1月5日		
水土保持方案变更批复机关、文号及时间	/		
水土保持初步设计批复机关、文号及时间	/		
项目建设起止时间	2019年10月15日-2023年3月25日		
水土保持方案编制单位	南京青态工程咨询有限公司		
水土保持初步设计单位	/		
水土保持监测单位	/		
建设单位	南京邮电大学 江苏省公共工程建设中心有限公司		
水土保持施工单位	苏州第一建筑集团有限公司 南京华致建设集团有限公司		
水土保持监理单位	江苏建科工程咨询有限公司		
水土保持调查单位	南京青态工程咨询有限公司		

## 二、验收意见

根据《水利部办公厅关于印发生产建设项目水土保持设施自主验收规程（试行）的通知》（水办保〔2018〕133号）、《江苏省水利厅关于印发《江苏省生产建设项目水土保持设施验收管理办法》的通知》（水规〔2018〕4号）、《生产建设项目水土保持方案管理办法》（水利部令第53号）等相关法律及文件，南京邮电大学成立验收组（详见签到表），组织相关单位进行材料学科楼和学生宿舍项目水土保持验收。

验收主持人：佟彤

时间：2023年5月17日

地点：材料学科楼项目部会议室网络会议

会前与会人员查看了工程影像资料，会议听取了水土保持设施实施情况、水土保持监理情况，经质询、讨论，形成了水土保持验收意见。



### （一）项目概况

1、建设地点：南京市栖霞区仙林街道文苑路9号

2、主要技术指标：

项目总占地面积 48034.74 m<sup>2</sup>，分 A、B 两分区建设，A 分区 6 栋 5F 学生宿舍、1 栋 1F 配电房及生活水泵房，占地面积 33694.25 m<sup>2</sup>，总建筑面积 26983.67 m<sup>2</sup>，其中地上建筑面积 26983.67 m<sup>2</sup>。容积率 0.8，建筑密度 17.53%，绿地率 56.87%；机动车停车位 0 辆，非机动车停车位 431 辆。；B 分区 1 栋 5F 材料学科楼、地下一层停车场，占地面积 14344.93 m<sup>2</sup>，总建筑面积 19443.59 m<sup>2</sup>，其中地上建筑面积 14904.5 m<sup>2</sup>，地下建筑面积

4539.09 m<sup>2</sup>。容积率 1.04，建筑密度 29.92%，绿地率 30.36%；机动车停车位 77 辆，非机动车停车位 172 辆。

### 3、建设内容：

与该项目有关的土建、水电安装、室外综合管网、景观等全部项目。

4、开完工情况：开工：2019 年 10 月 15 日

完工：2023 年 3 月 25 日

### （二）水土保持方案批复情况（含变更）

水土保持方案于 2021 年 1 月 5 日经南京市栖霞区水务局批复：（1）项目总占地面积 4.80h m<sup>2</sup>，工程挖方 3.03 万 m<sup>3</sup>，填方 1.10 万 m<sup>3</sup>，借方 0.65 万 m<sup>3</sup>，弃方 2.58 万 m<sup>3</sup>。土方施工作业为校园内倒土，转运至校园东北角土场（后勤处基地东侧）；

（2）同意水土流失防治分区和分区防治措施。水土流失防治责任范围面积为 4.80h m<sup>2</sup>，全部为永久占地。本方案新增水土流失防治措施主要有：A 区临时苫盖 37189 m<sup>2</sup>，临时排水沟 938m，临时沉沙池 2 座（容积 2.0m<sup>3</sup>），编织袋拦挡 260m；B 区临时苫盖 10975 m<sup>2</sup>，临时排水沟 405m。行政许可号为：宁栖水许可（2021）1 号。

### 1、水土流失防治标准等级及目标

防治标准等级	南方红壤区水土流失防治标准一级		
水土流失治理（%）	98	土壤流失控制比	1.0
渣土防护率（%）	99	表土保护率（%）	/
林草植被恢复（%）	98	林草覆盖率（%）	27

### 2、水土流失防治责任范围

按照“谁建设、谁保护，谁造成水土流失、谁负责治理”的原则和《生产建设项目水土保持技术标准》(GB50433-2018)，本工程水土流失防治责任范围为项目建设区，防治责任范围共计 4.80h m<sup>2</sup>，永久面积 4.80h m<sup>2</sup>，临时面积 0.00 m<sup>2</sup>。

### 3、水土保持措施

本项目水土流失防治措施体系由主体工程已有水土保持措施和本方案新增的水土保持措施组成，包括工程措施、植物措施、临时设施措施，共同防治建设期和自然恢复期的水土流失，防治措施如下：

(1) 建筑区：临时措施——临时苫盖 9476 m<sup>2</sup>（4 针密目网）；

(2) 道路广场区：工程措施——雨水管网 1101m（HDPE 双壁波纹管，管径 DN300），透水路面 5894m<sup>2</sup>（生态透水砼/砖）；临时措施——施工出入口设置 2 套洗车平台（TH-100）并配套建设 4.5m<sup>3</sup> 临时沉沙池（1m\*1.5m\*1m\*3 级）2 座；临时排水沟 687m（砖砌，矩形断面，底宽 0.3m，深度 0.4m），临时苫盖 16765 m<sup>2</sup>（4 针密目网）；

(3) 绿化区：工程措施——土地整治 21793.08m<sup>2</sup>；植物措施——园林绿化 21793.08m<sup>2</sup>；临时措施——临时排水沟 319m（砖砌，矩形断面，底宽 0.3m，深度 0.3m）临时苫盖 21793m<sup>2</sup>（密目网）；

(4) 施工生产生活区：临时措施——临时排水沟 77m（砖砌，矩形断面，底宽 0.3m，深度 0.4m），2.0m<sup>3</sup> 临时沉沙池 1 座（一级沉沙池，砖砌，长 2.0m，宽 1.0m，深 1.0m）；

(5) 临时堆土场：临时措施——临时排水沟 260m（砖砌，矩形断面，底宽 0.3m，深度 0.4m），2.0m<sup>3</sup> 临时沉沙池 1 座（一级沉沙池，砖砌，长 2.0m，宽 1.0m，深 1.0m），临时苫盖 3500m<sup>2</sup>（密目网），沿临时堆土区四周布设编织袋拦挡 260m（高度约为 1.0m）。

#### 4、水土保持总投资

本工程水土保持方案总投资为 605.88 万元，其中主体工程中具有水保功能设施的投资为 538.57 万元（工程措施投资 87.45 万元，植物措施投资 451.12 万元），临时措施投资 56.7 万元，独立费用 10.61 万元。

#### 5、水土补偿费

本项目为学校项目，水土保持补偿费免征。

### （三）水土保持初步设计或施工图设计情况

设计单位在经批复的水土保持方案报告书基础上，将方案报告书的水土保持措施结合主体工程同时设计，作进一步优化及细化；

### （四）水土保持监理情况

工程进入施工阶段，监理单位根据项目具体情况设置项目监理机构，选用具有丰富经验的监理人员进行监理工作。监理工程师在审查施工组织设计时，对施工单位在工程施工中水土保持措施、方案、实施方法进展进行审核，并审查施工单位下泥场的水土保持组织机构专职人员、水土保持措施及相关制度的监理是否符合要求。施工过程中监理工程师对施工单位水土措施进展跟踪检查，对环境保护、水土保持工作进展进行检查及验收：本项目严格按照审批后的水土保持方案施工，施工过程中未发生与水土保持方案不符的情形；施工过程中严格按照方案控制扰动范围，未发生乱挖乱弃乱倒现象，未造成水土流失事件。

### （五）水土保持措施落实情况

工程措施：建筑区及道路广场区，按照水土保持方案设定的主体工程设计排水管网、透水砖，已按方案及设计要求落实到位。

植物措施：绿化区，按照水土保持方案设定的主体工程设计乔、灌、草绿化，已按方案及设计要求落实到位。

临时措施：施工生产生活区，设计临时排水沟，沉砂池。临时堆土区，采用编织袋拦挡、临时苫盖，撒播草籽，设置临时排水沟和沉砂池。以上要求均已落实到位。

根据《江苏省生产建设项目水土保持设施验收管理办法》的通知》确定的验收要求，有下列情形之一的，不得通过验收：

（一）未依法依规履行水土保持方案及重大变更的编报报批程序的；

核查情况：水土保持方案已按规定进行申报审批，无重大变更。

(二) 未依法依规开展水土保持监理的；

核查情况：本项目已按规定要求进行监理。

(三) 废弃土石渣未堆放在经批准的水土保持方案确定的专门存放地的；

核查情况：本项目废弃土石渣已按要求堆放在校园内东北角土场内。

(四) 水土保持措施体系、等级和标准未按批准的水土保持方案要求落实的；

核查情况：本项目水土保持措施体系、等级和标准已按批准的水土保持方案要求进行落实。

(五) 水土流失防治指标未达到批准的水土保持方案要求的；

核查情况：本项目水土流失防治指标达到批准的水土保持方案要求。

(六) 水土保持分部工程和单位工程未经验收或验收不合格的；

核查情况：水土保持分部工程和单位工程验收合格。

(七) 水土保持设施验收报告、水土保持监理总结报告等材料弄虚作假或存在重大技术问题的；

核查情况：水土保持设施验收报告、水土保持监理总结报告等材料按实编写，无重大技术问题。

(八) 未依法依规缴纳水土保持补偿费的；

核查情况：本项目位于南京邮电大学校园内，水土保持补偿费免征。

(九) 存在其它不符合相关法律法规规定情形的。

核查情况：无。

具体数据及措施详见附表 1-3。

(六) 验收结论

验收组查阅资料及现场查看后一致认为，该项目在实施过程中落实了水土保持方案及批复文件各项要求，完成了水土流

失预防和治理任务，水土流失防治指标达到了水土保持方案确定的目标值，符合水土保持验收的条件，同意该项目水土保持设施通过验收

(七) 后续管护要求

- 1) 后续管护委托相关单位进行；
- 2) 组织相关单位定期进场对绿化维护管理。

注：水土保持设施验收通过条件按照《关于加强事中事后监管规范生产建设项目水土保持设施自主验收的通知》（水保〔2017〕365号）执行。



### 三、验收组成员签字表

三、验收组成员签字表

分工	姓名	单位	职务/职称	签字	备注
组长	佟彤	南京邮电大学	基建处项目代表	佟彤	
成员	刘洪高	南京邮电大学	基建处项目代表	刘洪高	建设单位
	梁石	江苏省公共工程建设中心有限公司	项目主任	梁石	
	曲平超	江苏省公共工程建设中心有限公司	项目代表	曲平超	
	田志伟	南京市水利规划设计院股份有限公司	高工	田志伟	特邀专家
	沈凯临	江苏建科工程咨询有限公司	总监理工程师	沈凯临	监理单位
	刘奇超		总监理工程师代表	刘奇超	
	曹乐	南京青态工程咨询有限公司	项目负责人	曹乐	水土保持方案编制单位
	刘成		审核人	刘成	
	宗旻珏	苏州第一建筑集团有限公司	项目经理	宗旻珏	A区施工单位
	陈恒金		项目执行经理	陈恒金	
	汪丹	南京华致建设集团有限公司	项目经理	汪丹	B区施工单位
	庞树田		项目执行经理	庞树田	

注：在项目水土保持验收鉴定书后应附水土保持措施完成情况对照表、水土流失防治目标达标情况统计表、水土保持设施竣工平面布置图、水土保持设施完成情况现场照片资料。

附表 1：水土保持措施完成情况对照表

南京邮电大学材料学科楼和学生宿舍项目  
水土保持措施完成情况对照表

防治分区	措施名称	单位	方案设计	实际布设	完成情况	备注
建筑区	临时苫盖	m <sup>2</sup>	9475	9600	101.3%	为了保证现场扬尘控制
道路广场区	排水管网	m	1101	1115	101.3%	衔接与学校已有管网
	透水路面	m <sup>2</sup>	5894	5900	100.1%	衔接学校已有路面
	洗车平台	套	2	2	100%	
	临时苫盖	m <sup>2</sup>	13397	13400	100.02%	为了保证现场扬尘控制
	临时排水沟	m	812	810	99.75%	优化排水沟留设位置
	沉沙池	座	2	2	100%	
绿化区	土地整治	h m <sup>2</sup>	2.179	2.170	99.59%	减少原土扰动
	绿化	m <sup>2</sup>	21793	2.170	99.59%	局部增设道路立芽
	临时排水沟	m	319	320	100.3%	为保证排水通畅，排水沟局部调整
	临时苫盖	m <sup>2</sup>	21792	21800	100.03%	为了保证现场扬尘控制
施工生产生活区	临时排水沟	m	77	80	103.9%	为保证排水通畅，排水沟局部调整
	沉砂池	座	1	1	100%	
临时堆土区	临时苫盖	m <sup>2</sup>	3500	3550	101.4%	为了保证现场扬尘控制
	编织袋拦挡	M	260	300	115%	确保防洪防汛需求
	临时排水沟	M	260	275	105.7%	为保证排水通畅，排水沟局部调整
	沉砂池	座	1	1	100%	

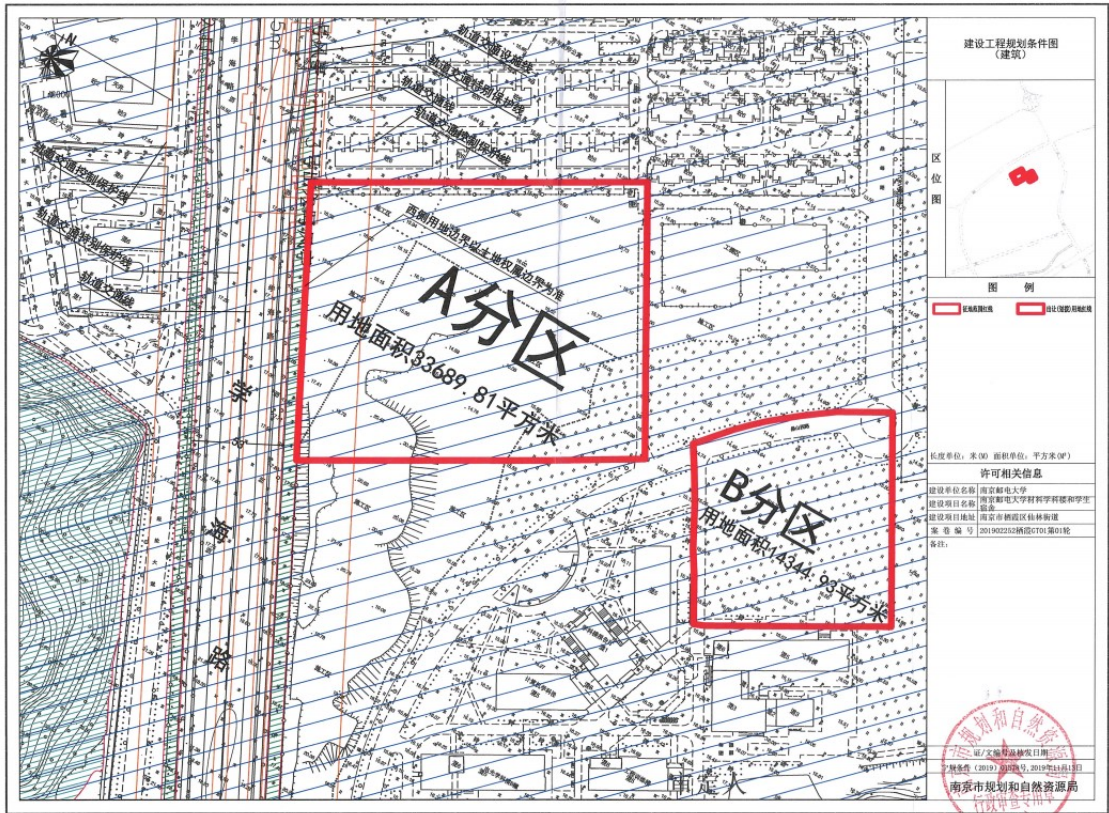
注：1 项目实施过程中，新增或变更的水土保持措施情况应说明原因。

2 “单位”可根据实际措施类型填写长度、面积、方量等。

附表 2：水土流失防治目标达标情况统计表

水土流失防治目标达标情况统计表

防治指标	目标值	分析内容	单位	完成数量	设计水平年实现值	是否达标	备注
水土流失治理度%	98%	水土流失治理达标面积	hm <sup>2</sup>	4.8	99.9%	达标	
		水土流失面积	hm <sup>2</sup>	4.803			
土壤流失控制比	1.0	容许土壤流失量	t/(km <sup>2</sup> .a)	500.00	1.4	达标	
		治理后平均土壤流失强度	t/(km <sup>2</sup> .a)	350.00			
渣土防护率%	99%	采取措施实际拦挡的弃土（石、渣）量	万 m <sup>3</sup>	2.23	99.6%	达标	
		工程弃土（石、渣）总量	万 m <sup>3</sup>	2.24			
表土保护率%	/	实际剥离、保护的表土数量	万 m <sup>3</sup>	/	/	/	
		可剥离、保护表土总量	万 m <sup>3</sup>	/			
林草植被恢复率%	98%	林草类植被面积	hm <sup>2</sup>	2.17	99.6%	达标	
		可恢复林草植被面积	hm <sup>2</sup>	2.179			
林草覆盖率%	27%	林草类植被面积	hm <sup>2</sup>	1.425	29.67%	达标	
		项目建设区面积	hm <sup>2</sup>	4.803			



### 附表 3：水土保持措施竣工照片集

#### 水土保持措施竣工照片集



照片 1 说明：拍摄时间为 2022 年 11 月 5 日，A 区植物措施，绿化区，11255.16 m<sup>2</sup>，运行状态正常。



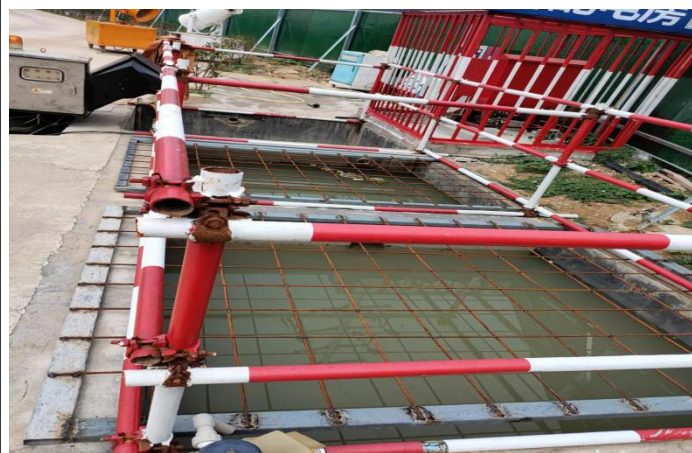
照片 2 说明：拍摄时间为 2022 年 11 月 5 日，A 区植物措施，绿化区，11255.16 m<sup>2</sup>，运行状态正常。



照片 3 说明：拍摄时间为 2022 年 11 月 4 日，A 区工程措施，透水铺装，3520 m<sup>2</sup>，运行状态正常。



照片 4 说明：拍摄时间为 2021 年 5 月 11 日，A 区临时措施，洗车平台 1 套，运行状态正常。



照片 5 说明：拍摄时间为 2021 年 7 月 10 日，临时措施，临时沉沙池 3 座，运行状态正常。



照片 6 说明：拍摄时间为 2021 年 4 月 27 日，B 区临时措施，洗车平台 1 套、沉淀池 1 座，运行状态正常。



照片7说明：拍摄时间为2021年5月15日，B区临时措施，临时苫盖，面积约4000 m<sup>2</sup>。



照片8说明：拍摄时间为2023年3月15日，B区植物措施，绿化区，4576.5 m<sup>2</sup>，运行状态正常。



照片9说明：拍摄时间为2023年3月18日，B区工程措施，透水路面，2574 m<sup>2</sup>，运行状态正常。



照片10说明：拍摄时间为2023年3月15日，B区植物措施，绿化区，4576.5 m<sup>2</sup>，运行状态正常。



照片11说明：拍摄时间为2021年8月15日，A区植物措施，绿化区，9674 m<sup>2</sup>，运行状态正常。



照片12说明：拍摄时间为2023年4月10日，B区植物措施，绿化区，4576 m<sup>2</sup>，运行状态正常。

注：照片说明应包括拍摄时间、措施名称、分布、数量、运行状况等。

# 江苏省发展和改革委员会文件

苏发改社会发〔2019〕507号

## 省发展改革委关于南京邮电大学材料学科楼和学生宿舍项目建议书的批复

省教育厅：

你厅《关于商请同意南京邮电大学材料学科楼和学生宿舍项目建议书的函》（苏教发函〔2019〕31号）及相关附件收悉。经研究，批复如下：

一、鉴于南京邮电大学为改善办学条件，进一步加强材料学科建设，同时加快补齐学生宿舍短板，促进学校事业健康发展，同意该校在仙林校区内新建材料学科楼和学生宿舍项目。

- 1 -

二、项目建设地点位于南京市栖霞区文苑路9号南京邮电大学仙林校区校园内。

三、项目总建筑面积约46500平方米。其中材料学科楼建筑面积16500平方米（地上15000平方米，地下1500平方米），学生宿舍建筑面积30000平方米（地上27500平方米，地下2500平方米）。具体功能分区、节能、环保、抗震、消防安全等方面内容应按照国家、省有关标准在下阶段明确。

四、项目总投资匡算23812.8万元。所需资金由南京邮电大学自筹解决。

五、根据《省政府办公厅关于印发江苏省省级政府投资非营利性工程项目集中建设管理办法的通知》（苏政办发〔2018〕41号）要求，本项目实行集中建设，项目集中建设单位为江苏省公建中心。江苏省公建中心作为项目建设实施主体，履行建设单位职责，南京邮电大学作为项目使用与接收的主体，项目施工合格后，予以接收和管理。

接批复后，请通知项目单位根据苏政办发〔2018〕41号文件精神和要求与江苏省公建中心协同开展项目可行性研究工作。要严格执行国家和省有关法律、法规和规定，认真贯彻中央和省关于厉行节约、严控楼堂馆所建设等方面文件要求，合理确定建设方

- 2 -

案，依法依规办理前置手续，并委托具备良好工程资信的工程咨询单位编制项目可行性研究报告报我委审批。严格按照《招标投标法》、《江苏省招标投标条例》等法律法规规定开展招标工作。



（项目代码：2019-320113-83-01-106158）

抄送：省自然资源厅、住房城乡建设厅、生态环境厅、集中建设办，省公建中心，南京市发展改革委。

江苏省发展和改革委员会办公室 2019年5月29日印发

- 3 -

# 南京市栖霞区水务局行政许可决定书

宁栖霞水许可(2021)1号

## 关于南京邮电大学材料学科楼和学生宿舍项目水土保持方案的行政许可决定

南京邮电大学:

你单位报送的《南京邮电大学材料学科楼和学生宿舍项目水土保持方案审批申请书》和《南京邮电大学材料学科楼和学生宿舍项目水土保持方案报告表》已收悉。根据《中华人民共和国行政许可法》第三十八条第一款、《中华人民共和国水土保持法》第二十五条第一款的规定,决定准予行政许可。

一、同意你单位所报《南京邮电大学材料学科楼和学生宿舍项目水土保持方案报告表》。该水土保持方案符合水土保持法律、法规的规定和有关技术规范的要求,可作为下一阶段水土保持监督管理的依据。

二、该项目位于南京市栖霞区仙林街道文苑路9号。项目总投资24680万元,其中土建投资19744万元。总占地面积

- 1 -

4.80hm<sup>2</sup>,主要建设A、B两个分区,其中A区建设6栋5F学生宿舍、1栋1F配电房及1栋1F泵房等配套建筑;B区建设1栋5F材料学科楼、地下一层停车场以及绿化道路工程等。工程挖方3.03万m<sup>3</sup>,填方1.10万m<sup>3</sup>,借方0.65万m<sup>3</sup>,弃方2.58万m<sup>3</sup>。工程于2020年9月开工,计划2021年10月完工。

三、同意水土流失防治分区和分区防治措施。水土流失防治责任范围面积为4.80hm<sup>2</sup>,全部为永久占地。本方案新增水土流失防治措施主要有:A区临时苫盖37189m<sup>2</sup>,临时排水沟938m,临时沉沙池2座(容积2.0m<sup>3</sup>),编织袋拦挡260m;B区临时苫盖10975m<sup>2</sup>,临时排水沟405m。

四、同意水土保持方案投资估算的原则、依据、方法。本方案水土保持总投资605.88万元,其中工程措施投资87.45万元,植物措施投资451.12万元,施工临时措施投资56.70万元,独立费用10.61万元(其中建设管理费1.04万元,水土保持监理费1.57万元,科研勘测设计费2.00万元,水土保持设施验收费6.00万元)。水土保持补偿费免征。

五、你单位在建设过程中要重点做好以下工作:

1、按照批复的水土保持方案,做好水土保持后续设计,加强施工组织和管理,落实水土保持“三同时”制度;

2、按批准的水土保持方案落实资金及保障措施,加强对施工过程中水土保持措施实施的监督管理,要留存建设过程中的

- 2 -

临时工程影像照片等资料,供竣工验收时备查。同时做好水土保持工程建设监理、监测工作;

3、切实采取有效措施加强项目建设水土保持和水环境保护工作。明确外购土取土场、弃土(渣)场水土流失的防治责任,及时运送弃土至合法弃土场,并按要求做好防护工作,禁止随意倾倒;重视项目区污水防治,全面收集处理后排入市政管网,不得将污水排入附近水体和河道,并对排水系统进行定期清理,防止施工造成水土流失和水体污染;

4、定期向我局通报水土保持方案的实施情况,并主动接受各级水行政主管部门对水土保持设施建设进度、工程质量的检查监督。

六、本项目的地点、规模如发生重大变化,水土保持措施发生重大变更,应报我局审批同意。

七、项目完工后,按照《江苏省生产建设项目水土保持设施验收管理办法》的规定,生产建设单位应当按照水土保持法律法规、标准规范、水土保持方案及其审批决定、水土保持后续设计等,自主组织验收,并向水土保持方案审批机关报备验收材料。水土保持设施未经验收或验收不合格的,建设项目不得投产使用。

八、项目建设如涉及第三人合法水事权益问题和其他部门事项,由你公司负责协调解决。

九、自本行政许可决定作出之日起3年内,如你公司未取得该项目工程的正式批准(核准)手续,或工程未有实质性开

- 3 -

工建设,或出现其他使该工程项目不再成立的情况,则本行政许可决定自行失效。



- 4 -

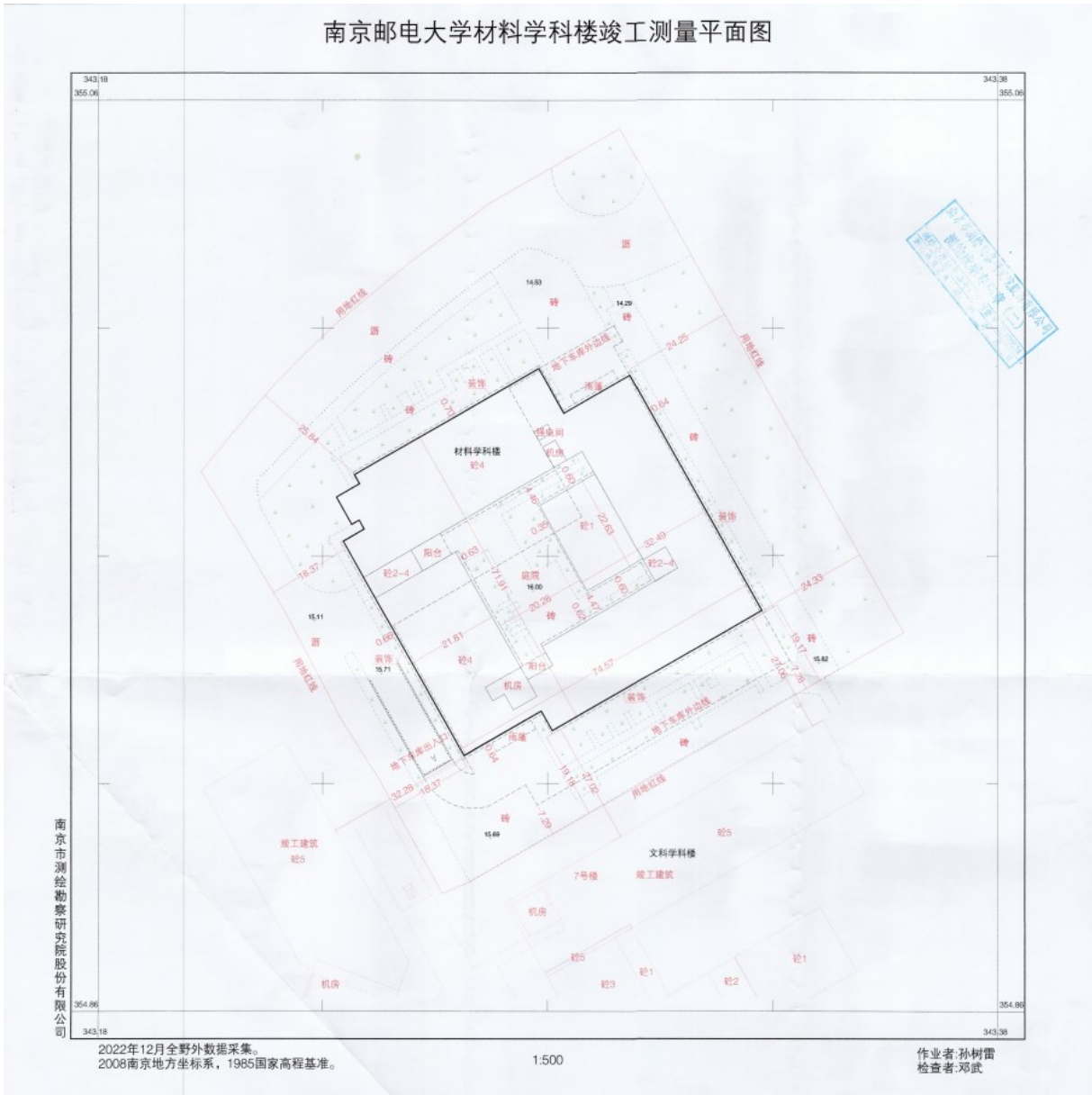


# 南京邮电大学学生宿舍项目竣工测量平面图



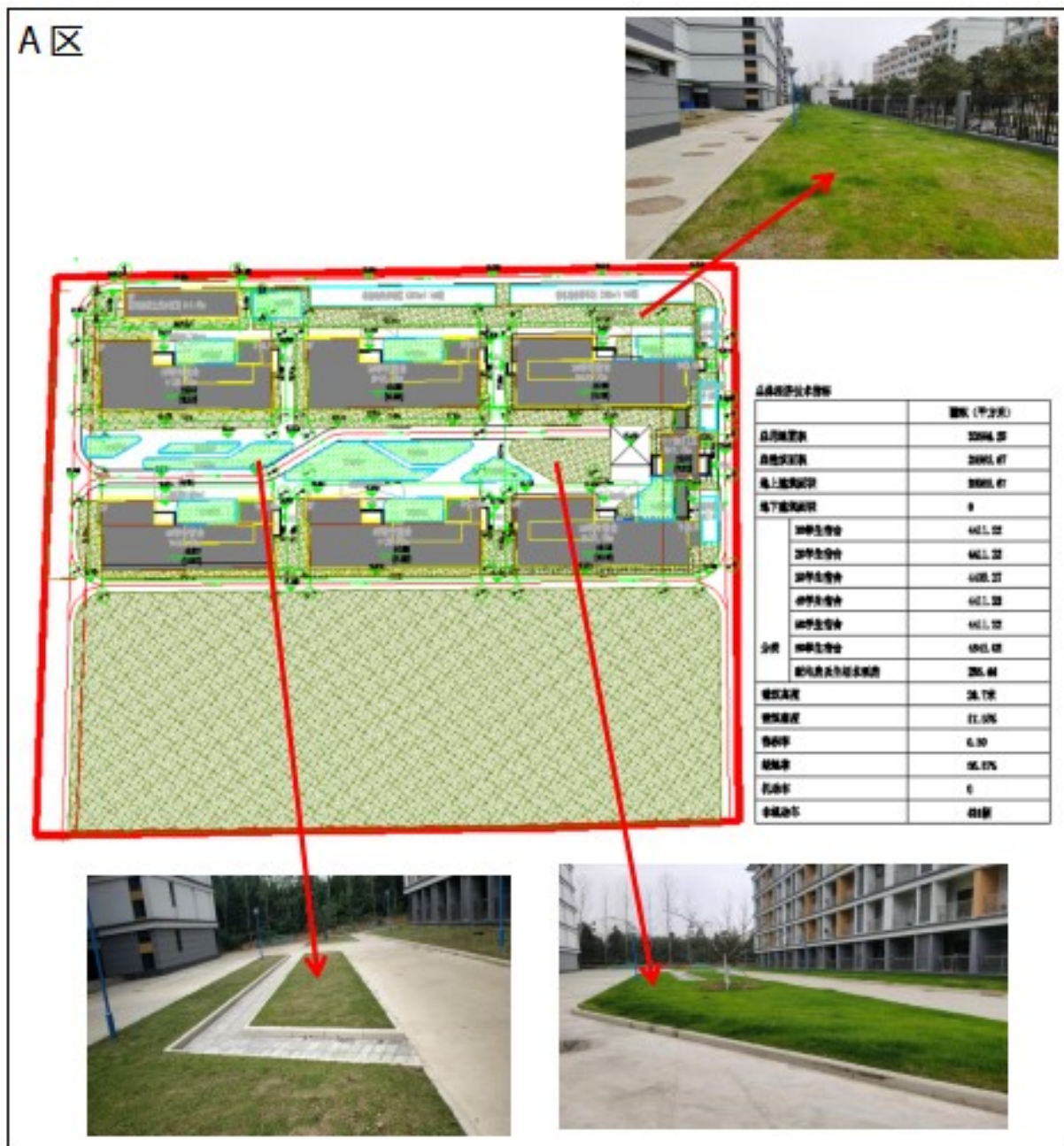
A区竣工平面布置图

# 南京邮电大学材料学科楼竣工测量平面图



## B区竣工平面布置图

附表四：水土保持竣工图



<p>图例:</p> <table border="1"> <tr> <td></td> <td>普通绿地</td> </tr> <tr> <td></td> <td>下沉绿地</td> </tr> <tr> <td></td> <td>混凝土路面</td> </tr> <tr> <td></td> <td>用地红线</td> </tr> </table>			普通绿地		下沉绿地		混凝土路面		用地红线	南京青态工程咨询有限公司			
			普通绿地										
	下沉绿地												
	混凝土路面												
	用地红线												
批准	曹乐	南京邮电大学 材料科学科 楼和学生宿 舍	验收阶段										
审核	曹乐												
审查	刘成												
校核	张娟												
制图	朱银												
设计	王问												
		附图3 水土保持设施竣工图											
比例	1:1000	日期	2023.5.10										

B 区



主要经济技术指标			
序号	项目	指标	单位
01	总建筑面积	10264.75	m <sup>2</sup>
02	总建筑面积	10446.87	m <sup>2</sup>
03	其中		
	地上建筑面积	10264.75	m <sup>2</sup>
	地下建筑面积	182.12	m <sup>2</sup>
04	容积率	1.51	
05	建筑密度	45.91	%
06	绿地率	20.71	%
07	绿化率	28.7	%
08	绿化率	20.26	%
09	绿化率	77	%
10	绿化率	125	%

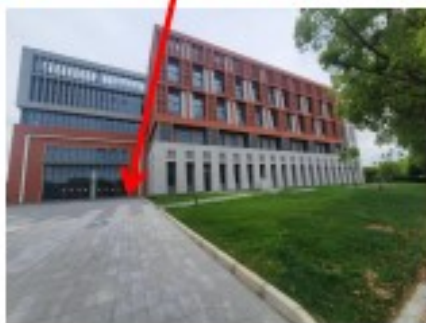
  

南京市城市绿地规划			
绿地类型	绿地率	绿地率	绿地率
公共绿地	≥10%	≥10%	≥10%
居住绿地	≥10%	≥10%	≥10%

南京市城市绿地规划			
绿地类型	绿地率	绿地率	绿地率
公共绿地	≥10%	≥10%	≥10%
居住绿地	≥10%	≥10%	≥10%

注：本项目为二类居住用地，容积率≤1.5，绿地率≥10%。



图例:

	普通绿地
	透水铺装
	不透水铺装
	下沉绿地
	建筑基底范围
	用地红线

南京青态工程咨询有限公司

批准	曹乐	南京邮电大学材料学科楼和学生宿舍	验收阶段		
审核	曹乐				
审查	刘成	附图3 水土保持设施竣工图			
校核	张娟				
制图	朱银				
设计	王问	比例	1:1000	日期	2023.5.10